

FR

Climatiseur & Chauffage Fixe mural et double flux



MODELE CLIMA110A

« Le Tout en Un ! »



MANUEL D'UTILISATION

Veuillez lire ce manuel avec attention avant la mise en marche de l'appareil et le conserver pour une future utilisation.

Email: info@purline.com

TABLE DES MATIERES

I. INFORMATION GENERALE

1. INTRODUCTION
2. PRINCIPE DE FONCTIONNEMENT
3. AVANT TOUTE UTILISATION
4. RECEPTION ET DEBALLAGE
5. MANIPULATIONS
6. LISTE DES ACCESSOIRES
7. CARACTERISTIQUES TECHNIQUES

II. INSTALLATION

1. POSITIONNEMENT DE L'APPAREIL
2. GABARIT DE PERÇAGE
3. PERÇAGE DU MUR
4. MONTAGE DES RAILS DE SUPPORT DE L'APPAREIL
5. INSTALLATION DES GAINES
6. INSTALLATION DES GRILLES
7. INSTALLATION DU RAIL DE SUPPORT
8. TUYAU DE DRAINAGE

III. FONCTIONNEMENT ET ENTRETIEN

1. TELECOMMANDE
2. FONCTIONS DE LA TELECOMMANDE
3. UTILISATION DE LA TELECOMMANDE
4. MODE RAFRAICHISSEMENT
5. FONCTION SOMMEIL
6. FONCTION CHAUFFAGE
7. FONCTION DESHUMIDIFICATION
8. FONCTION VENTILATION SEULE
9. MODE AUTOMATIQUE
10. MINUTERIE
11. ENTRETIEN

I. INFORMATION GENERALE

1. INTRODUCTION

Ce climatiseur/chauffage réversible d'une nouvelle génération se présente sous la forme d'une console double flux réversible avec pompe à chaleur, il est idéal pour une utilisation professionnelle et/ou domestique.

Sa technologie permet d'avoir la même efficacité qu'un split mural sans élément extérieur et sans l'intervention d'un frigoriste.

De plus, il peut se fixer à différents niveaux de hauteur sur le mur suivant la place dont on dispose pour l'installer.

A NOTER : Veuillez ne pas ranger ou jeter les emballages jusqu'à ce que l'installation soit terminée.

Après le déballage, vérifiez que le contenu est intact et complet. (Voir liste des accessoires). Veuillez contacter votre revendeur si il manquait une pièce.

Cet appareil est conçu pour rafraîchir ou réchauffer l'air d'une salle ; il doit être utilisé à cet usage.

Le fabricant ne peut pas être tenu responsable des dommages causés à la propriété, aux personnes ou animaux pour des causes d'installation, de réglementation, d'entretien ou d'utilisation incorrecte.

Ce climatiseur contient le réfrigérant R410A, en fin de vie, la disposition de cet appareil doit être faite en conformité avec la législation régissant ce produit ; SVP procéder à ceci avec soin et prudence et contactez les autorités locales pour prendre connaissance des règlements à appliquer.

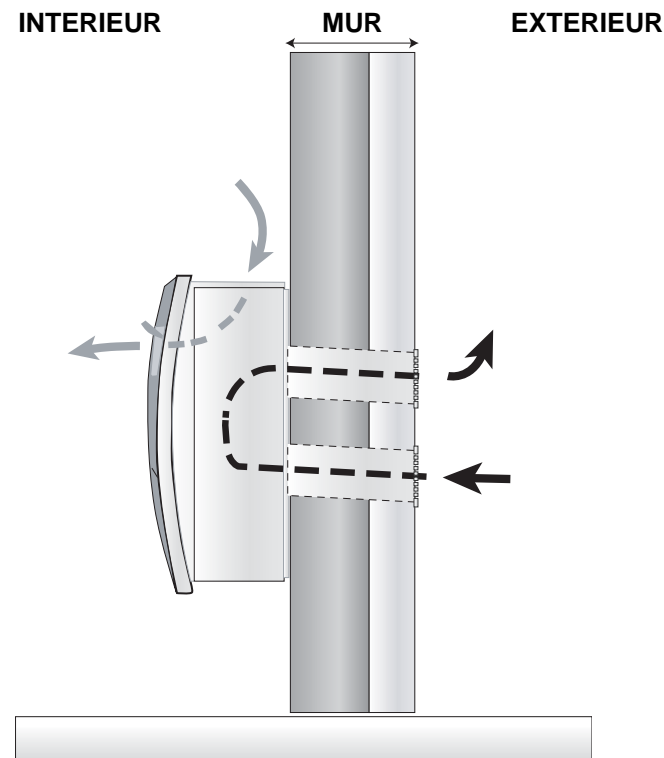
Avant de brancher l'appareil, veuillez-vous assurer que l'installation est entièrement terminée, que l'appareil est positionné correctement prêt à fonctionner. Veuillez contrôler également que l'appareil est mis à la terre selon les règles en vigueur.

Ce manuel d'instruction est fourni à titre indicatif, il ne constitue pas un contrat. Le fabricant se réserve le droit d'effectuer toute modification technique sans avertissement préalable.

Le perçage des 2 trous pour installer l'appareil en unité fixe demande un soin particulier, nous vous recommandons donc de faire appel à un professionnel.

2. PRINCIPE DE FONCTIONNEMENT

Le climatiseur PURLINE CLIMA110A utilise 2 circuits d'air indépendants, comme un système de type « split ».



3. AVANT TOUTE UTILISATION

1. Ne pas placer cet appareil près d'une source de gaz, flammes ou de liquides inflammables.
2. Ne pas incliner l'appareil de plus de 35° lors de déplacements.
3. Afin d'éviter tout risque d'interférences électromagnétiques, veuillez tenir l'appareil au minimum à 1 mètre de tout téléviseur ou équipement de radio.
4. Ne pas couvrir l'appareil
5. Ne pas laisser l'appareil à l'exposition du soleil en permanence.

6. Ne pas utiliser l'appareil dans l'eau ou à proximité d'une source d'eau, afin d'éviter tout risque d'électrocution.
7. Ne pas utiliser l'appareil si le cordon électrique est endommagé.
8. Si le cordon électrique est endommagé, le faire changer par le fabricant ou toute autre personne compétente.
9. Brancher l'appareil directement dans une prise de courant avec mise à la terre, ayant une tension d'alimentation correcte. (Veuillez vous référer à l'étiquette se trouvant sur le côté arrière de l'appareil.)
10. Ne pas utiliser cet appareil pour un autre usage que celui indiqué dans ce manuel.
11. Toujours placer l'appareil sur une surface stable, plane, ferme en position verticale.
12. Ne pas obstruer les grilles d'arrivée et de sortie d'air.
13. Ne pas utiliser l'appareil dans une pièce humide comme la salle de bain ou la buanderie.
14. Ne pas toucher l'appareil avec des mains humides ou mouillées lorsque vous êtes nu-pieds.
15. Ne pas laisser de substances chimiques entrer en contact avec l'appareil.
16. Ne pas utiliser l'appareil en présence de substances inflammables comme l'alcool, les insecticides, l'essence, etc.
17. Ne pas utiliser la prise électrique pour arrêter l'appareil. Toujours utiliser l'interrupteur sur le tableau de bord.
18. Arrêter et débrancher l'appareil lorsqu'il ne fonctionne pas.
19. Il faut toujours arrêter l'appareil puis débrancher la prise électrique avant de nettoyer l'appareil.
20. Lorsque l'appareil fonctionne surveiller les enfants, les animaux de compagnie. Ils n'ont pas conscience du danger que peut représenter un appareil électrique.
21. Les travaux de réparation ou d'entretien doivent être menés à bien par un technicien ou par des techniciens compétents conformément aux instructions fournies dans ce livret. L'appareil ne doit pas être modifié, à défaut la garantie du fabricant serait annulée et celui-ci ne pourrait en aucun cas être tenu responsable des dommages éventuels encourus aux biens ou aux personnes.
22. Ce manuel fait partie intégrante de l'appareil. Il doit être soigneusement lu et conservé.

4. RECEPTION ET DEBALLAGE

L'appareil est livré dans un emballage protecteur accompagné de son manuel d'utilisation.

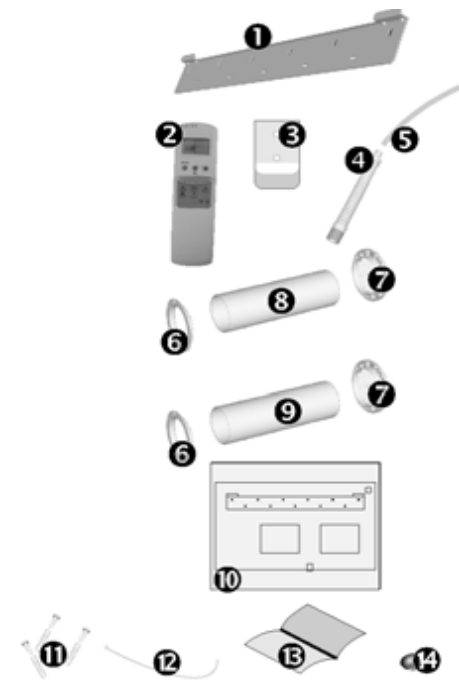
Veuillez contrôler au déballage de l'appareil si celui-ci est reçu sans dommage, complet avec toutes ses pièces et accessoires.

5. MANIPULATIONS

Veuillez être conscients du poids de l'appareil avant de le soulever. Prenez toutes les précautions nécessaires pour ne pas endommager l'appareil ou vous causer des dommages corporels. Il est conseillé de déballer l'appareil uniquement à son point d'installation.

6. LISTE DES ACCESSOIRES

1. Rail de montage
2. Télécommande
3. Support de la télécommande
4. Tuyau de drainage
5. Extension du tuyau de drainage
6. Col de montage de la gaine interne
7. Grille externe
8. Gaine de refoulement d'air chaud (160 mm Diam.)
9. Gaine d'aspiration d'air externe (150 mm Diam.)
10. Gabarit de perçage du mur (en papier)
11. Nécessaire de vis et de colliers de sertissage
12. Cordon de montage des grilles
13. Manuel d'utilisation
14. Bouchon caoutchouc



Ce produit a été fabriqué en conformité avec la Réglementation et les Directives CEE 73/23CEE et 89/336/CEE.



Les appareils électriques ne doivent pas être mis au rebut avec les autres déchets ménagers. Veuillez les porter auprès des dépôts de recyclages prévus à cet effet. Veuillez vous informer auprès des Autorités Locales ou votre revendeur pour en connaître l'adresse.

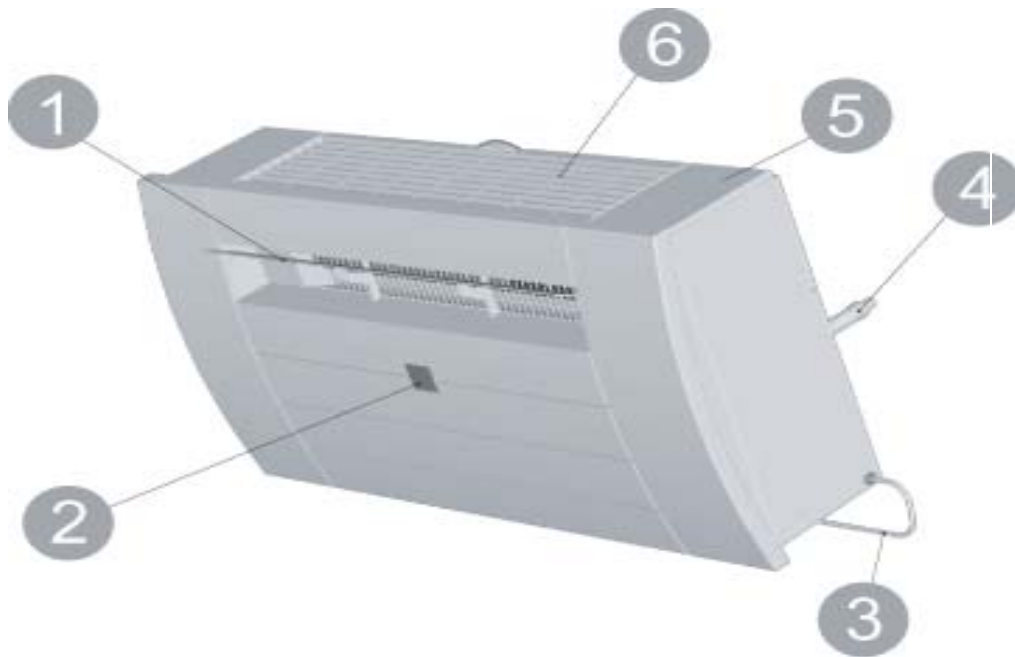
Les piles usées de la télécommande contiennent des produits dangereux pour l'environnement. En fin de vie, ils doivent être enlevés de la télécommande et déposés auprès des organismes de recyclage appropriés.

7. CARACTERISTIQUES TECHNIQUES

MODELE	CLIMA110
Classe énergétique EER	A
Capacité de refroidissement EN14511	3220 Watts
Capacité de Chauffage EN14511	3220 Watts
Consommation électrique (froid)	1220 Watts
Consommation électrique (chaud)	1060 Watts
Températures d'utilisation	-5°C à + 43 °C
Flux d'air (m3/h)	316 / 349 / 400
Fluide réfrigérant	R410A non nocif pour l'environnement
Tension d'alimentation	220 – 240 V
Réfrigérant	R410A
Quantité réfrigérant ^α	520 grammes
Vitesses ventilation	3
Thermostat	15 – 31°C
Poids net	42 Kg
Dimension	H 53.5 x L 93 x P 26 cm

EN14511 - Conditions des tests en modes Froid et Déshumidification :
- De 18°C 47% HR à 43°C 47% HR.

EN14511 - Conditions des tests en mode Chaud:
- De -5° C 41% HR à 24°C 41% HR.



1. Volet directionnel oscillant de sortie d'air
2. Ecran des témoins lumineux:
 - Témoin Rouge = Appareil connecté
 - Témoin Vert = Compresseur en fonction
 - Témoin Jaune = Minuterie active
 - Témoin bleu = Mode sommeil actif
3. Cordon d'alimentation
4. Tuyau drainage permanant
5. Couvercle
6. Grille / Filtre d'entrée d'air

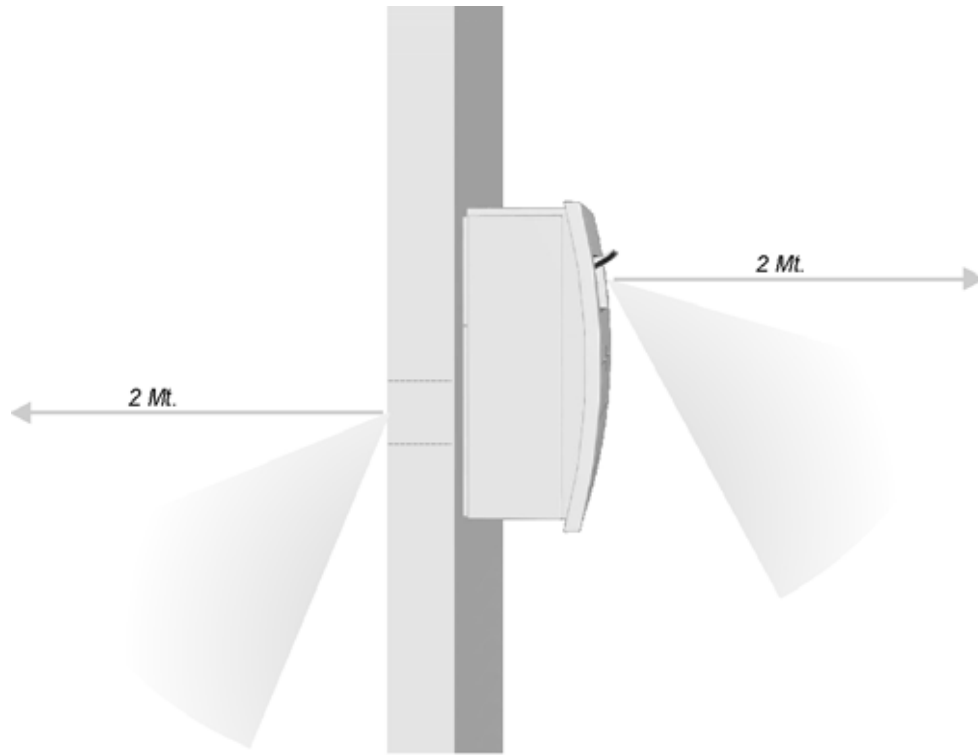
II. INSTALLATION

1. POSITIONNEMENT DE L'APPAREIL

Pour obtenir les meilleures performances de votre appareil, éviter les pannes et les problèmes, vous devez impérativement positionner votre appareil correctement. Veuillez suivre les instructions fournies ci-dessous dans leur intégralité afin d'assurer le bon fonctionnement de l'appareil.

- Le climatiseur doit être installé sur un mur donnant vers l'extérieur ; ce mur ne doit avoir aucun obstacle direct en face sur une distance d'au moins 2 mètres devant.
- Il ne doit y avoir aucune interférence pour le flux externe sur une distance d'au moins 2 mètres pour permettre une libre circulation de l'air.
- L'appareil doit être adapté au mur en laissant l'espace tel qu'indiqué sur le gabarit ci-dessous.
- Le mur sur lequel est monté l'appareil doit être solide et sûr pour pouvoir recevoir le poids de l'appareil.

Après avoir déterminé le meilleur emplacement tel que précisé ci-dessus, veuillez vérifier que le mur peut être percé aux endroits choisis sans interférence avec d'autres structures ou installations existantes (tuyaux, fils électriques, etc.) Veuillez vous assurer également qu'il n'y ait pas d'obstacle sur le mur extérieur qui puisse empêcher la circulation libre de l'air comme des Plantes et leurs feuilles, des tuiles ou gouttières, tuyaux de drainages, grilles etc.). Toute obstruction gênerait les bonnes performances de l'appareil.

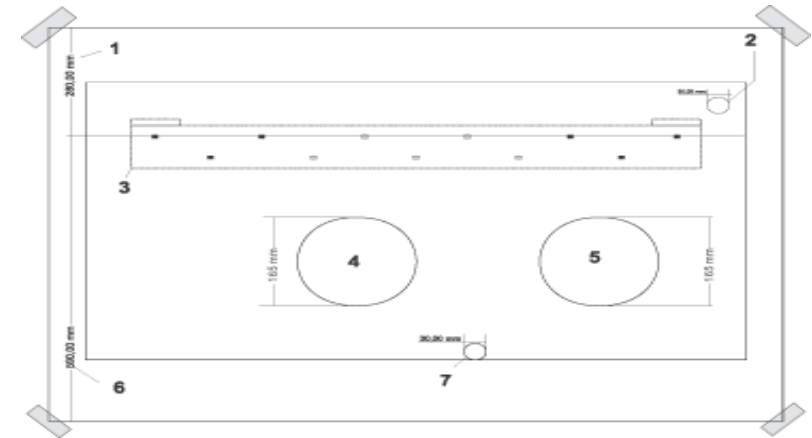


2. Gabarit de perçage

Mettre en œuvre les consignes suivantes avant de placer et attacher le gabarit de perçage au mur.

- Ne percer aucun orifice dans le mur jusqu'à ce que vous soyez 100% assurés qu'il n'y a aucun obstacle possible dans la paroi que vous envisagez de forer, qu'il n'y ait aucune obstruction qui pourrait être cachée dans le mur tels que des câbles électriques, des conduites d'eau ou de gaz ou des liens de renfort ou de support d'un linteau ou autre.
- Assurez vous d'utiliser un Niveau car l'appareil doit être bien installé horizontalement.
- Utilisez les mesures et guide d'installation fournies.

Gabarit de perçage (voir la copie aux mesures exactes fournie avec les accessoires)



Légendes :

- 1 - Distance minimum du plafond
- 2 - Orifice de Perçage de l'Arrivée Filaire (Câble Electrique)
- 3 - Dimensions du Rail de support
 - Points de fixation obligatoires
 - Points de fixation additionnels si la structure de support est en matériaux légers
- 4 - Orifice à percer pour la sortie d'air
- 5 - Orifice à percer pour l'entrée d'air
- 6 - Distance minium du sol
- 7 - Orifice de Drainage

3. Perçage du Mur

Veillez noter : Si vous percez les orifices au dessus du niveau du sol, veuillez vous assurer que le périmètre extérieur a été sécurisé et que pendant l'opération le champ sécurisé est surveillé jusqu'à ce que l'opération soit terminée.

TROUS D'ENTREE ET DE SORTIE D'AIR

Deux solutions de perçages proposées :

A / Cette opération doit être faite avec l'aide d'un outil approprié. L'utilisation d'une foreuse de perçage avec foret spécialement adapté à cet usage de 165 mm aidera la tâche. Demandez à votre loueur d'outils professionnels une foreuse appelée « Foreuse Diamant Carotteuse » (1800 Watts) avec vitesse ajustable.

Collez le gabarit sur le mur en vérifiant la distance entre le sol et le plafond et prenant soin d'utiliser un niveau pour que l'appareil soit bien horizontal.

Forer un premier trou pilote pour marquer le centre de chaque orifice à forer. Utiliser une pointe foreuse à tête diamant ayant un diamètre de 165 mm pour percer les deux orifices d'entrée et de sortie d'air.

Il est recommandé que les orifices aient une légère pente de 3 à 5 degrés pour faciliter l'évacuation d'éventuels condensas et éviter ainsi qu'ils s'écoulent dans l'appareil.



B / Percer le mur à l'aide d'un perforateur en réalisant des petits trous tangents dans le mur en suivant le tracé circulaire. Selon le type de matériaux et l'épaisseur du mur il sera peut-être nécessaire d'utiliser des mèches de différentes tailles, pré-perçage et perçage définitif.

TROU DE DRAINAGE

L'appareil produit des condensas (d'eau) qui doivent être évacués pour que l'appareil fonctionne correctement. Il est donc nécessaire de percer également dans le mur un orifice de 30 mm de diamètre à l'endroit indiqué sur le gabarit de perçage. Dans ce cas il est obligatoire d'avoir une inclinaison minimum d'au moins 3% pour permettre l'évacuation des condensas par gravité.

4. Montage des rails de support de l'appareil

Percer dans le mur les trous correspondant au montage des rails de support en utilisant de préférence les 6 trous indiqués en noir sur le gabarit de perçage. Si le mur n'est pas suffisamment solide, il est conseillé d'utiliser des chevilles supplémentaires à forte résistance en utilisant les trous indiqués en gris.

Les chevilles fournies se montent dans des trous de 8 mm ; il convient de contrôler l'état du mur pour déterminer si les chevilles fournies seront suffisantes pour soutenir le poids de l'appareil ou si d'autres chevilles doivent être installées.

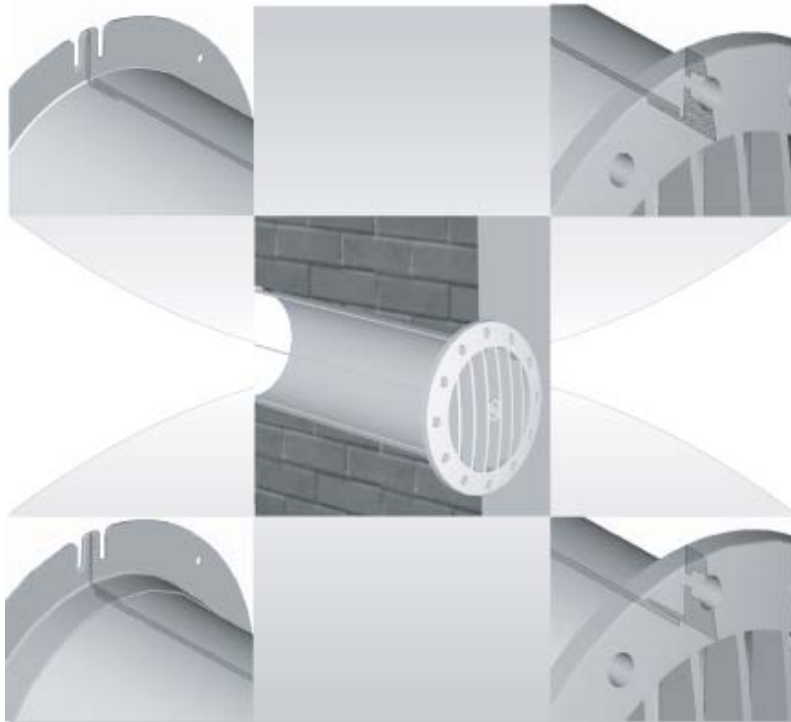
Le fabricant ne peut être tenu responsable de dégâts éventuels si la qualité du mur supportant l'appareil a été sous estimée.



5. Installation des gaines

- Après avoir percé les trous dans le mur, les gaines de plastiques peuvent y être introduites.
- La gaine de refoulement (air chaud) avec un diamètre de 160 mm doit être mise dans le trou de gauche. La longueur de la gaine doit être inférieure de 10 mm à la longueur totale de l'orifice. Vous pouvez utiliser une scie (à métaux) pour ajuster la longueur de la gaine à celle de l'orifice.
- Le diamètre de la gaine étant sensiblement le même que celui (165 mm) de l'orifice perforé, il vous sera nécessaire de forcer légèrement pour introduire la gaine dans l'orifice, et nécessitant peut-être l'usage d'un maillet caoutchouc avec une planchette de bois pour la faire pénétrer avec douceur.
- Installer la gaine dans le mur et fixer le rebord avec les vis 2x6 mm dans des chevilles.
- Si l'insertion de la gaine est trop difficile, nous vous conseillons de réintroduire l'outil de forage pour élargir d'avantage l'orifice.
- Veuillez procéder au forage du deuxième orifice à droite (entrée d'air) en utilisant la même méthode et en y installant la gaine de 150 mm.
- Le diamètre de cette gaine étant inférieur de 15mm au trou de perçage (165 mm), il faut donc prendre soin de bien centrer la gaine dans l'orifice du mur et bien l'isoler de son périmètre pour empêcher les infiltrations d'air et d'humidité dans le local. Utiliser pour ceci de la mousse polyuréthane.

Refoulement d'air: le collier de la grille s'adapte à l'intérieur de la gaine (160 mm)



Aspiration d'air: le collier de la grille s'adapte à l'extérieur de la gaine (150 mm)

6. Installation des grilles

Pour installer les deux grilles externes, veuillez procéder comme suit :

Examiner avec soin l'adaptation des grilles sur les gaines avant de les poser. Insérer le cordon au centre de la grille. Une des grilles se monte à l'extérieur de la gaine et l'autre s'adapte à l'intérieur. L'aspiration d'air (entrée) au plus petit trou et la grille en conséquence doit d'adapter à l'extérieur de la gaine d'aspiration.

Insérer le cordon fourni dans le trou de la grille.



Replier légèrement la grille extérieure sur elle-même avec la main droite en retenant le bout du cordon avec la main gauche. Insérer votre bras droit avec la grille pliée dans la gaine et poussez-la vers l'extérieur.



Laisser la grille se déplier à l'extérieur et tirer le cordon vers vous. Une des grilles s'adapte donc à l'extérieur et l'autre à l'intérieur. Manipulez légèrement ces deux grilles pour qu'elles se positionnent correctement aux extrémités de chaque gaine. Positionnez les ailettes dans le sens vertical



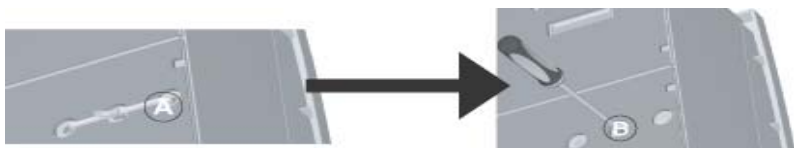
Tirez sur le cordon pour le tendre et attachez-le sur le point d'ancrage avant de la gaine.



Si les grilles sont accessibles par l'extérieur, et de façon à prévenir un enlèvement éventuel, il est recommandé de les fixer de façon permanente au mur avec des vis et chevilles de 6 mm.

7. Installation du rail de support

Après avoir bien vérifié que le rail de support soit solidement attaché au mur et que toutes les préparations nécessaires au montage des connexions électriques et du drainage des condensats ait été effectué, veuillez enlever les supports du compresseur (enlever la courroie en plastique A et dévisser le support B (voir ci-dessous) et ensuite installer le climatiseur sur son rail de support. (Les éléments A et B peuvent être jetés.)



Soulever l'appareil en le tenant par les côtés et le dessous (et non par la façade avant)

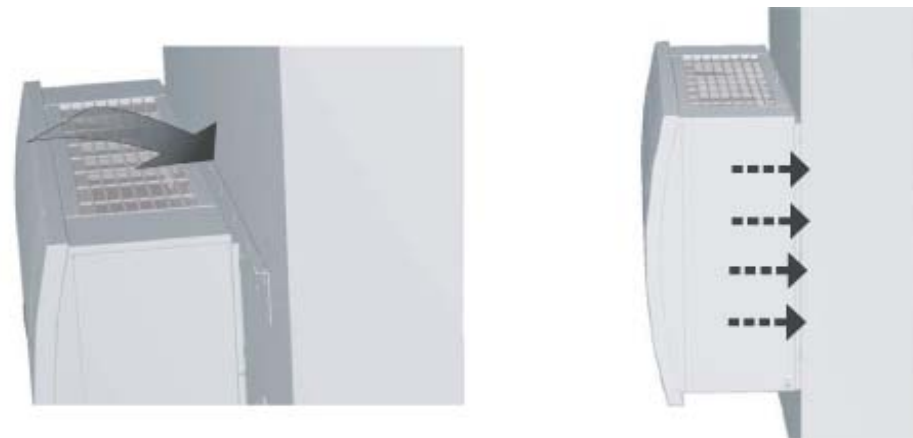


SOULEVER ICI

SOULEVER ICI

Pencher l'appareil légèrement vers vous pour faciliter l'opération d'attache sur le rail. Un tuyau de drainage isolé de 450 mm de long est fourni avec l'unité ; installez-le sur l'embout sortant à la base arrière de l'appareil et rentrez-le dans l'orifice de drainage percé.

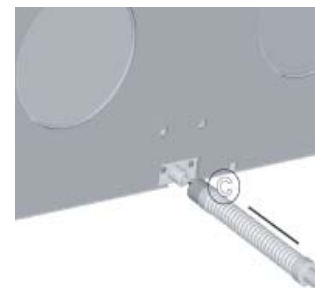
Le climatiseur peut maintenant être poussé fermement contre le mur. Inspectez soigneusement tous les éléments de l'installation pour vous assurer que le panneau arrière s'adapte fermement et précisément contre le mur et qu'il n'y ait aucune fissure à l'arrière du climatiseur.



8. Tuyau de drainage

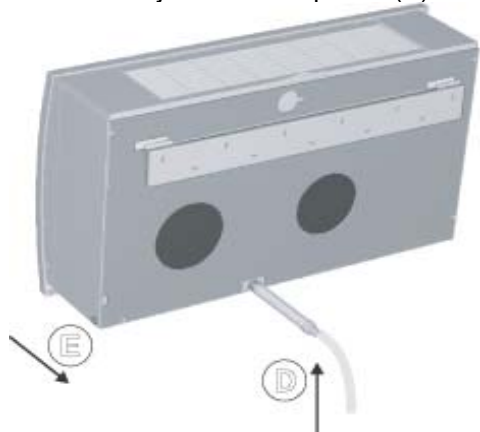
Pour terminer l'installation du drain, installer le tuyau de drainage sur l'embout et pousser fermement en place (C).

S'il est nécessaire de rallonger le tuyau de drainage, utiliser un tuyau de 16 mm de diamètre.



Si le drain doit se vider dans un récipient ou réservoir, ce récipient ne doit pas être hermétique et le tuyau de drainage ne doit pas être immergé dans l'eau.

Installer la rallonge du tuyau de drainage (D) tel que requis. Le principe de gravité pour l'évacuation de l'eau doit toujours être respecté. (E)



III. FONCTIONNEMENT ET ENTRETIEN

1. Télécommande

Toutes les fonctions du climatiseur sont contrôlées, mise en œuvre ou ajustées à partir de la télécommande à infra rouge. Vous ne pouvez pas utiliser l'appareil sans la télécommande, ainsi veuillez vous assurer de replacer la télécommande dans son boîtier support après chaque usage. Si vous perdez la télécommande arrêtez l'appareil en retirant la prise de sa fiche murale. Pour redémarrer l'appareil, rebrancher la prise dans la fiche murale. L'appareil fonctionnera alors selon les critères programmés antérieurement. Par exemple si l'appareil était programmé en mode Chaud, il démarrera en mode chaud lors du branchement. Il vous sera nécessaire alors, si elle est perdue, d'acheter auprès de votre fournisseur une nouvelle télécommande.

Changement et installation des Piles

- Glisser le couvercle a l'avant pour faire apparaître le compartiment à piles.
- Insérer les piles (2 x AAA).
- Replacer le couvercle.

- Important: Si vous appuyez sur la touche ON/OFF et que rien n'apparaît, veuillez réinstaller les piles dans la bonne position.
- Quand les piles sont usées, veuillez en disposer en respectant la réglementation des recyclages.

2. Fonctions de la Télécommande

ICONES	FONCTIONS
	Mode Auto
	Mode Froid
	Mode Déshumidification
	Mode Chaud
	Mode Ventilation seule
	Heure
	Vitesse de ventilation
	Direction du flux d'air
	Minuterie arrêtée
	Minuterie en fonction
	Mode nuit économique
	Température



Diriger la télécommande vers l'appareil pour le faire fonctionner

3. Utilisation de la Télécommande

Mettre la télécommande en fonction en appuyant le bouton rose au centre de la télécommande.

Commencer par régler l'heure en pressant doucement la touche Minuterie « Timer Set » au coin droit juste au dessus du compartiment des piles, ensuite ajuster l'heure en utilisant la touche ▼ pour ajuster les minutes et la touche ▲ pour ajuster les heures.

Quand ceci est fait, appuyer sur la touche Mode pour sélectionner la fonction désirée : - Froid – Déshumidification – Ventilation seule – Chaud – Auto.

Quand le Mode de fonctionnement est sélectionné, ajuster les températures selon le confort que vous souhaitez. : Ces températures dépendent des besoins de chaque individu et pourront être ajustées ultérieurement lorsque l'appareil sera en fonction.



En Mode Auto, le réglage de la température n'est pas possible. (Voir paragraphe 3)

Glisser le panneau de façade vers le bas pour rendre visible d'autres boutons.
Marche minuterie – Arrête Minuterie – 3 vitesses de ventilation – Mode sommeil – Volets d'oscillation.

Veuillez vous référer aux Sections suivantes

4. Mode Rafraîchissement

- Appuyez sur la touche « MODE » jusqu'à ce que le mode rafraîchissement apparaisse ❄️
- Appuyez sur les touches ▼ et ▲ pour régler les températures désirées.
- Quand vous réglez la température en mode froid, l'écran LCD à l'avant indique la température requise, ensuite après quelques secondes, il revient à la température de la pièce et descend de 1° C à la fois jusqu'à ce que la température atteinte corresponde à celle requise.
- Appuyez sur la touche + et sélectionner la vitesse de ventilation requise – De Haute (🌀) à Moyenne (🌀) à Basse (🌀) ou AUTO.
(Si vous choisissez AUTO, la vitesse de ventilation s'ajuste automatiquement de façon à permettre d'atteindre la température requise le plus rapidement possible.)

5. Fonction Nuit Economique

- Utiliser la touche mode pour choisir le type de fonctionnement :
Rafraîchissement ❄️, Chauffage 🔥 ou AUTO ⚙️.
- Appuyez sur les touches ▼ et ▲ pour régler la température requise (Cette fonction n'est pas disponible en mode AUTO).
- Appuyez sur la touche 🌙 quand cet icône apparaît, le ventilateur se met automatiquement en vitesse la plus lente.
- Appuyez de nouveau sur 🌙 : pour annuler cette fonction.

6. Fonction Chauffage

- Appuyez sur la touche « MODE » jusqu'à ce que l'icône 🔥 apparaisse
- Appuyez sur les touches ▼ et ▲ pour régler la température requise
- Appuyez sur la touche + et sélectionner la vitesse de ventilation requise – De Haute (🌀) à Moyenne (🌀) à Basse (🌀) ou AUTO.

(Si vous choisissez AUTO, la vitesse de ventilation s'ajuste automatiquement de façon à permettre d'atteindre la température requise le plus rapidement possible.)

- Quand l'appareil se met en position Chauffage la première fois, il y a un court délai d'environ trois minutes ; ceci est un délai de fonctionnement normal, à la suite duquel l'appareil se mettra à chauffer.

Quand vous réglez l'appareil sur le mode chauffage, l'écran LCD à l'avant de l'appareil indique la température de réglage, ensuite après quelques secondes l'écran affiche à nouveau la température de la pièce, cette température ensuite s'élève progressivement pour atteindre le niveau désiré.

7. Fonction Déshumidification

- Appuyez sur la touche « MODE » jusqu'à obtenir l'icône 💧
- La vitesse de ventilation s'ajuste automatiquement.

8. Fonction Ventilation seule

- Appuyez sur la touche « MODE » jusqu'à obtenir l'icône ventilation +
- Appuyez sur la touche + et sélectionner la vitesse de ventilation requise – De Haute (🌀) à Moyenne (🌀) à Basse (🌀) ou AUTO.

9. Mode Automatique (AUTO)





- Appuyez sur la touche « MODE » jusqu'à obtenir l'icône Auto ⚙️
- Quand il est réglé en Mode Auto, le climatiseur essaie de maintenir la température ambiante de la salle entre 20°C et 25°C. Si la température ambiante de la salle est inférieure à 20°C, l'appareil se mettra en Mode Chaud, si la température est plus élevée que 25°C l'appareil se mettra en Mode Froid, si la température ambiante de la salle est entre les deux, le climatiseur fera simplement circuler l'air de la pièce.

LA RAISON POUR LAQUELLE UNE PLAGE NEUTRE DE 5°C EST MAINTENUE EST SIMPLEMENT POUR EMPÊCHER LE COMPRESSEUR D'OSCILLER



TROP RAPIDEMENT ENTRE SON CYCLE DE RAFFRAICHISSEMENT ET SON CYCLE DE CHAUFFAGE; UN REGLAGE DIFFERENT POURRAIT GRAVEMENT ENDOMMAGER ET REDUIRE CONSIDERABLEMENT LA DUREE DE VIE DU COMPRESSEUR.


10. Minuterie

ARRÊT AUTOMATIQUE




- Appuyez sur la touche « MODE » jusqu'à obtenir la fonction minuterie.
- Appuyez sur les touches ▼ et ▲ pour régler la température requise
- Appuyez sur la touche  et sélectionner la vitesse de ventilation requise
– De Haute () à Moyenne () à Basse () ou AUTO.

(Si vous choisissez AUTO, la vitesse de ventilation s'ajuste automatiquement de façon à permettre d'atteindre la Température requise le plus rapidement possible.)

- Appuyez sur la touche  et ajustez l'heure d'arrêt de l'appareil en pressant sur les touches ▼ (heures) ▲ (minutes).
- Pour confirmer ce réglage appuyez à nouveau sur .
- Une fois la période terminée, l'appareil cessera de fonctionner automatiquement.

Le réglage sera annulé si la touche minuterie  est à nouveau appuyée.

MISE EN MARCHÉ AUTOMATIQUE

- Alors que l'appareil est en cours de fonctionnement, sélectionner la fonction désirée en appuyant sur la touche Mode
 - Arrêter l'appareil.
 - Appuyer sur la touche 
 - Ajustez l'heure de la mise en marche en appuyant sur les touches ▼ (heures) ▲ (minutes).
 - Confirmez l'opération en pressant à nouveau sur la touche .
- L'appareil commencera à fonctionner automatiquement selon les critères horaires renseignés.
- Pour annuler ce réglage, appuyer à nouveau sur la touche Minuterie .

11. Entretien

ENTRETIEN INTERNE DE L'APPAREIL

- NETTOYAGE DES FILTRES

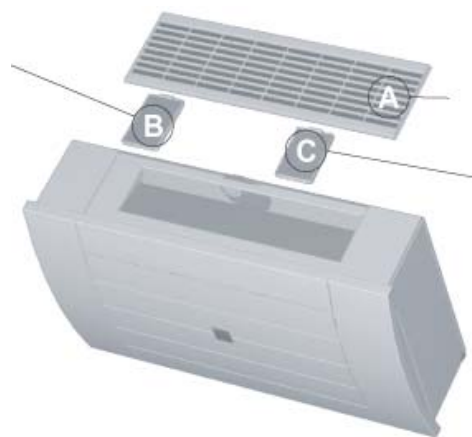
Les filtres doivent être nettoyés régulièrement pour préserver l'efficacité de l'appareil. Nettoyer les filtres toutes les 2 semaines.

Comment procéder au nettoyage des filtres :

- Déconnecter l'alimentation de l'appareil.
- Enlever le filtre de son support.

Le filtre étant composé de 3 matériaux différents, l'opération de nettoyage doit être effectuée comme suivant :

- Extraire les filtres de leur support (B / C).
- Nettoyer les filtres « B » « C » uniquement avec un aspirateur en prenant soin de ne pas les endommager.
- Nettoyer le filtre « A » en le lavant avec de l'eau chaude (Temp. Maxi. 40°C) et du détergent doux.
- Rincer avec de l'eau seulement et laisser sécher dans un endroit à l'ombre (Ne pas l'exposer directement au soleil).
- Quand le filtre est parfaitement sec, insérez-le avec les autres filtres dans leur support en position d'origine.
- Remettre en place la grille au dessus jusqu'à ce son positionnement soit parfait.
- Nous vous recommandons de changer les filtres « B » et « C » chaque année.



A : Filtre Anti Bactéries
B : Filtre à charbon actif
C : Filtre Catalytique

NETTOYAGE DE L'APPAREIL

- Déconnecter l'alimentation de l'appareil.
- Frotter les surfaces externes de l'appareil avec un chiffon légèrement humidifié.
- Ne pas utiliser de produit abrasif, de produits solvants qui pourraient endommager la surface.
- Ne pas asperger l'appareil ou utiliser une éponge détrempée ; l'excès d'eau stagnante sur l'appareil pourrait également l'endommager.

PROBLEME	CAUSE ET REMEDE POSSIBLE
Le climatiseur ne fonctionne pas	<ul style="list-style-type: none">- Erreur de mise en œuvre de la minuterie- Vérifier si le courant Electrique arrive bien à l'appareil
Le climatiseur ne rafraîchit pas la pièce	<ul style="list-style-type: none">- Le filtre peut-être sale : le nettoyer- La température de la pièce est trop élevée. Attendre que la T° baisse- La T° n'est pas correctement réglée
L'eau coule sous le climatiseur	<ul style="list-style-type: none">- L'installation n'est pas faite correctement- Le tuyau de drainage n'est pas connecté correctement.
La télécommande ne fonctionne pas	<ul style="list-style-type: none">- Les Piles sont usées- Les Piles ne sont pas correctement installées dans leur cavité
Le climatiseur prend plusieurs minutes avant de se mettre en marche	<ul style="list-style-type: none">- Normal, ceci est causé par le système de protection du compresseur.- Attendre 3 minutes pour que l'appareil se mette en marche.

Garantie : 1 an au premier acquéreur.

POUR SE PREVALOIR DE LA GARANTIE, PRIERE D'APPORTER L'APPAREIL OU DE L'EXPEDIER **PORT PAYE** A VOTRE REVENDEUR, ACCOMPAGNE DE LA PREUVE D'ACHAT.