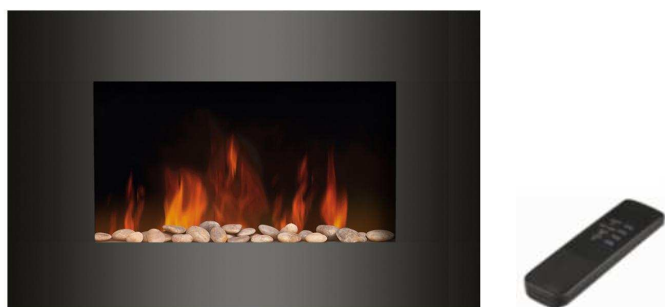


GUIDE D'INSTALLATION ET MODE D'EMPLOI



Cheminée électrique avec télécommande

Modèle : CHE420 / CHE422 / CHE430

Veuillez lire attentivement toutes les instructions et conserver
ce manuel pour toute consultation ultérieure.

**IMPORTANT : LISEZ ATTENTIVEMENT LES INSTRUCTIONS QUI SUIVENT ET
CONSERVEZ-LES POUR POUVOIR LES CONSULTER ULTÉRIEUREMENT.**

WinEurope - FRANCE

Site Internet : www.purline.com

Consignes de sécurité importantes

Lors de l'utilisation de cet appareil électrique, il convient de respecter les précautions d'usage visant à réduire les risques d'incendie, de choc électrique et de blessures aux personnes, notamment :

- Ce chauffage électrique à convection doit être branché exclusivement sur une alimentation en CA et la tension inscrite sur l'appareil doit correspondre à la tension du secteur.
- Ne pas allumer l'appareil avant de l'avoir correctement installé conformément aux instructions du présent manuel.
- Ne pas placer le chauffage électrique à convection juste en dessous d'une prise de courant.
- Maintenir tout mobilier, rideaux ou autres matériaux inflammables à au moins 1 mètre de distance de l'appareil. Ne jamais le placer près de rideaux ou autres matériaux combustibles pour éviter tout risque d'incendie.
- Ne pas laisser l'appareil en marche sans surveillance.
- Ne pas laisser l'appareil sans surveillance tant qu'il est branché sur le secteur.
- Maintenir les enfants à l'écart et ne pas les laisser manipuler cet appareil.
- Cet appareil est destiné à une utilisation domestique et ne convient pas à un usage industriel.
- Vérifier régulièrement le bon état du cordon d'alimentation. Ne jamais utiliser l'appareil si le cordon ou toute autre partie de l'appareil présente des signes de détérioration.
- Ne pas utiliser cet appareil si le cordon ou la fiche est endommagé, si l'appareil fonctionne mal, ou s'il est tombé ou a été endommagé de quelque façon que ce soit.
- Les réparations sur les appareils électriques doivent être confiées à un électricien qualifié. De mauvaises réparations peuvent sérieusement mettre en péril l'utilisateur et son entourage.
- Ne pas faire passer le câble d'alimentation sous des tapis, carpettes, etc.
- Ne pas laisser le cordon d'alimentation en suspension au-dessus d'arêtes vives ou entrer en contact avec des surfaces chaudes.
- ATTENTION : Afin d'éviter toute surchauffe, ne pas couvrir ou obstruer le chauffage électrique à convection de quelque façon que ce soit.
- Tout recouvrement même involontaire de cet appareil entraînerait une surchauffe.
- Ne jamais immerger l'appareil dans l'eau ou tout autre liquide.
- Ne pas utiliser ce chauffage électrique à convection à proximité immédiate d'une baignoire, d'une douche ou d'une piscine.
- Ne pas utiliser cet appareil à l'extérieur.
- Ne pas utiliser cet appareil en ayant les mains humides.
- Ne jamais utiliser cet appareil sur ou à proximité de surfaces chaudes.
- Ne pas utiliser cet appareil si le cordon est endommagé.
- Avant de nettoyer l'appareil, s'assurer qu'il est bien débranché du secteur et qu'il est complètement refroidi.
- Ne pas nettoyer l'appareil avec des détergents abrasifs.
- Ne jamais utiliser d'accessoires non recommandés ou non fournis par le fabricant. Ils pourraient mettre en danger l'utilisateur ou endommager l'appareil.
- Les seuls éléments remplaçables par l'utilisateur sont les ampoules. Aucun autre composant ne peut être remplacé par l'utilisateur. Confier tout autre entretien à un technicien qualifié.
- Cet appareil n'est pas destiné aux personnes (adultes ou enfants) dont les capacités physiques, sensorielles ou mentales sont diminuées, ou auxquelles l'expérience et les

connaissances font défaut, sauf si elles sont sous surveillance et reçoivent les instructions nécessaires pour utiliser l'appareil, avec l'aide d'une personne responsable de leur sécurité.

- Surveiller les enfants et veiller à ce qu'ils ne jouent pas avec l'appareil.
- Ne pas soulever l'appareil en le saisissant par le panneau avant.

ATTENTION : Pour éviter tout danger consécutif à un réarmement intempestif du déclencheur thermique, cet appareil ne doit pas être alimenté par l'intermédiaire d'un dispositif de commutation externe (minuterie,...), ni être branché sur un circuit qui est régulièrement activé et désactivé par la compagnie de distribution.

Avertissement :

- Afin d'éviter toute surchauffe, ne pas couvrir le chauffage électrique à convection.
- Ne pas placer le chauffage électrique à convection juste en dessous d'une prise de courant.
- Ne pas utiliser ce chauffage électrique à convection avec un programmeur, une minuterie ou tout autre dispositif qui l'allumerait automatiquement, car il peut entraîner un risque d'incendie si, dans l'intervalle, il a été recouvert ou mal positionné.
- Ne pas utiliser ce chauffage électrique à convection à proximité immédiate d'une baignoire, d'une douche ou d'une piscine.
- Cet appareil n'est pas destiné aux personnes (adultes ou enfants) dont les capacités physiques, sensorielles ou mentales sont diminuées, ou auxquelles l'expérience et les connaissances font défaut, sauf si elles sont sous surveillance et reçoivent les instructions nécessaires pour utiliser l'appareil, avec l'aide d'une personne responsable de leur sécurité.
- Surveiller les enfants et veiller à ce qu'ils ne jouent pas avec l'appareil.

Pour commencer

- Sortir l'appareil de son carton.
- Retirer tous les emballages entourant le produit.
- Replacer les emballages dans le carton et ranger celui-ci ou le jeter de manière responsable.

Contenu du carton

- Chauffage électrique à convection.
- Support de fixation murale.
- Vis et chevilles de fixation.
- Télécommande.
- 1 mode d'emploi.

Conseils utiles avant le montage de l'appareil

- Conservez tous les emballages jusqu'à ce que vous ayez vérifié et compté tous les éléments et le contenu du sachet de fixations en référence à la liste des pièces.
- Le sachet de fixations contient des petites pièces qu'il convient de garder hors de portée des jeunes enfants.
- Nous vous conseillons d'ouvrir le sachet de fixations et de placer tout son contenu dans un récipient pour éviter de perdre des petites pièces.

Installation (voir Figures 1 à 4)

- Ne pas brancher l'appareil avant de l'avoir correctement fixé au mur et d'avoir lu toutes les instructions.
- Respecter les distances minimales autour de l'appareil.

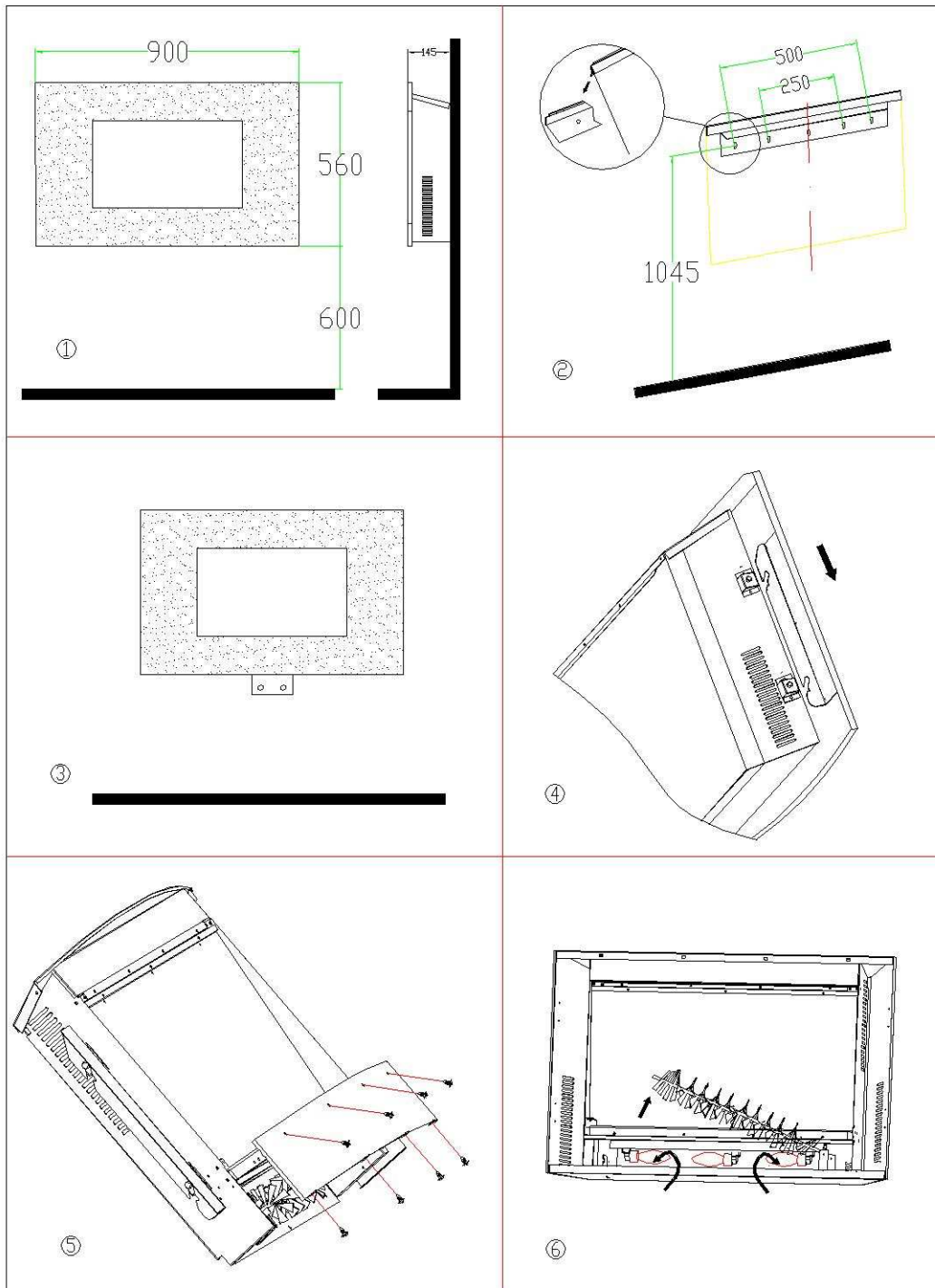
- Lors de la mise en place de l'appareil, veiller à ne pas endommager des canalisations électriques encastrées.
- Travailler avec prudence lors du perçage de trous dans le mur.
- Cet appareil a été conçu pour être fixé à demeure contre un mur à une hauteur minimum de 300 mm. Le support mural doit être placé horizontalement et le câble doit être orienté vers l'angle inférieur droit du chauffage électrique à convection.
- Il est conseillé de prévoir une hauteur de 600 mm entre le bas du chauffage électrique à convection et le plancher pour profiter d'une vue optimale sur la base de l'âtre (voir sur la Fig.2 les cotes de fixation recommandées).
- Pour profiter d'une vue optimale, marquer les positions de fixation des quatre vis supérieures sur le mur conformément aux cotes de fixation recommandées (voir Fig.2). Percer les trous avec une mèche de 6.
- Fixer le support mural à l'aide des chevilles et des vis fournies.
- Soulever délicatement le chauffage électrique à convection en veillant à ce que le rebord supérieur à l'arrière de l'appareil s'emboîte dans le support mural (voir le cercle d'agrandissement sur la Fig.2) et repose bien au centre de celui-ci.
- Ajuster soigneusement le chauffage électrique à convection pour qu'il soit bien parallèle au mur.
- Repérer la position des trous inférieurs (voir Fig.3), puis retirer le chauffage électrique à convection en veillant à ce que le support de fixation inférieur soit tourné vers le haut.
- Percer les trous et introduire les chevilles.
- Replacer le chauffage électrique à convection sur le support de fixation murale, retourner le support de fixation inférieur vers le bas et utiliser la vis fournie pour fixer définitivement l'appareil de chauffage en place.
- Débarrasser les galets de leur sachet et placer ceux-ci le long de l'unité d'éclairage dans la position souhaitée .
- Placer l'encadrement vitré frontal par-dessus la façade de la cheminée en alignant les fentes des supports de chaque côté du panneau vitré avec les pattes sur les côtés de la cheminée (voir Fig.4). Deux personnes sont nécessaires pour effectuer cette opération.

Remplacement de la lampe (voir fig. 5 et fig. 6)

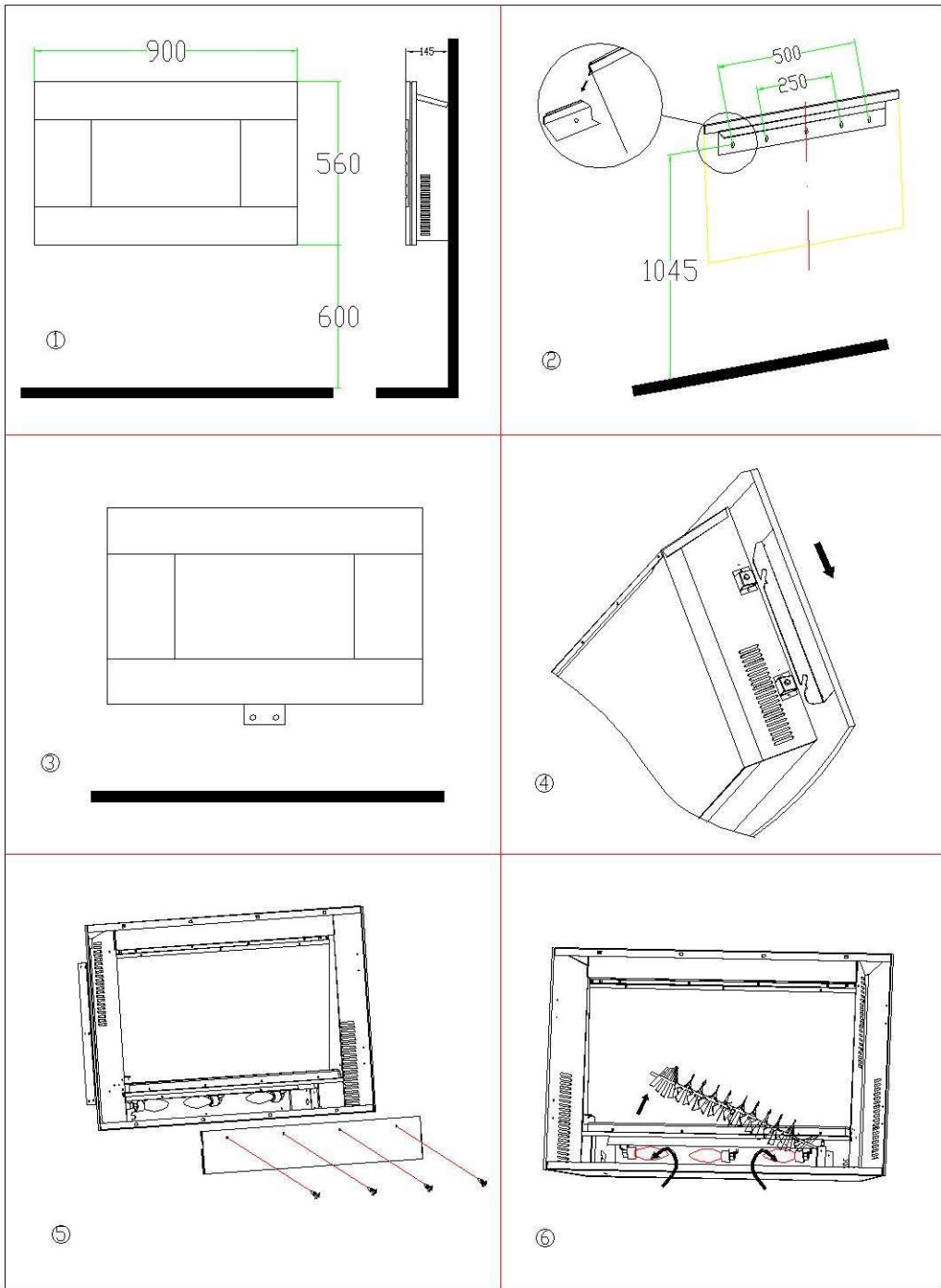
- **Attention** – Toujours débrancher l'appareil du secteur avant de retirer l'ampoule.
- **Attention** – En fonctionnement, les ampoules atteignent des températures très élevées. Après avoir éteint l'appareil, laisser les ampoules refroidir avant de les remplacer.
- **Remarque** : Deux personnes sont nécessaires pour effectuer cette opération.
- Il est conseillé de dégager délicatement le chauffage électrique à convection de son support mural et de le poser au sol sur le dos pour remplacer la lampe.
- Coulisser délicatement le panneau vitré avant vers le haut de l'appareil afin de le dégager. Placer la vitre en lieu sûr et hors du passage pendant le remplacement de la lampe afin de ne pas l'endommager.
- **Le fond de la cheminée comporte une trappe de logement de lampe retenue par huit vis à tête Philips ; retirer les huit vis et dégager la trappe de logement de lampe comme illustré sur la Fig.5 (modèle CHE430).**
- **Le fond de la cheminée comporte une trappe de logement de lampe retenue par quatre vis à**

tête Philips ; retirer les quatre vis et dégager la trappe de logement de lampe comme illustré sur la Fig.5 (modèles CHE420/CHE422).

- Pour accéder aux ampoules du fond, coulisser délicatement la grille flexible vers un côté en veillant à ne pas perdre la rondelle passe-fil en caoutchouc (voir Fig.6).
- Retirer l'ampoule défectueuse en la dévissant.
- Remplacer celle-ci par une ampoule chandelle transparente de type 40W E14 SES. Visser l'ampoule en veillant à ne pas serrer trop fort.
- Replacer la grille en veillant à bien enfoncer la rondelle passe-fil en caoutchouc dans le trou à fentes sur le support axial.
- Reposer la cheminée sur le support mural et replacer le panneau vitré avant en l'accrochant aux pattes de part et d'autre de la cheminée.



Figures 1~6 (CHE430)



Figures 1~6 (CHE420 / CHE422)

Instructions d'utilisation

- L'appareil peut être commandé soit avec les commutateurs situés sur le côté supérieur droit de la cheminée, soit avec la télécommande fournie.

Commande manuelle

- Les commutateurs sont situés sur le côté supérieur droit de la cheminée. Le commutateur de veille doit être allumé au préalable.
- Appuyer une fois sur le bouton O/I pour allumer l'appareil et obtenir l'effet de flammes. Un témoin rouge s'allume pour indiquer que l'appareil est en service. Appuyer sur le bouton O/I pendant 3 secondes pour passer en mode variateur.
- Appuyer une fois sur le bouton 1000W pour profiter du réglage de chaleur douce ; appuyer deux fois pour désactiver ce mode.
- Appuyer une fois sur le bouton 2000W pour profiter du réglage de chaleur vive ; appuyer deux fois pour désactiver ce mode.

Commande à distance

- Le commutateur de veille situé sur le côté supérieur droit de la cheminée doit être allumé au préalable.
- Le récepteur met un certain temps pour répondre aux ordres de l'émetteur. Pour garantir un bon fonctionnement, ne pas appuyer sur les boutons plus d'une seule fois par tranche de deux secondes.
- Appuyer une fois sur le bouton Marche/Arrêt de la télécommande pour allumer l'appareil et obtenir l'effet de flammes.
- Appuyer une fois sur le bouton 1000W pour profiter du réglage de chaleur douce ; appuyer deux fois pour désactiver ce mode.
- Appuyer une fois sur le bouton 2000W pour profiter du réglage de chaleur vive ; appuyer deux fois pour désactiver ce mode.
- Appuyer sur le bouton DIMMER pour activer le mode variateur.

Coupe-circuit de sécurité

- Cet appareil est équipé d'un coupe-circuit de sécurité qui entre en action si la cheminée subit une surchauffe (suite par exemple à l'obstruction des ouïes d'aération). Pour des raisons de sécurité, la cheminée ne se remet pas en marche automatiquement.
- Pour pouvoir remettre l'appareil en marche, il convient de le débrancher du secteur pendant au moins 15 minutes. Rebrancher ensuite l'alimentation secteur et rallumer l'appareil.

Dépannage

Problème	Solution
L'appareil ne s'allume pas, le ventilateur ne tourne pas.	Vérifier l'état du fusible et le remplacer si nécessaire. Vérifier le fonctionnement du coupe-circuit de sécurité.
Aucun effet de flammes.	Vérifier l'ampoule et la remplacer si nécessaire.

Nettoyage

- **Attention** - Toujours débrancher l'appareil du secteur avant de le nettoyer.
- Pour un nettoyage général, utiliser un chiffon propre et doux. Ne jamais utiliser de détergents abrasifs. L'écran vitré doit être nettoyé délicatement avec un chiffon doux. NE PAS utiliser un produit nettoyant pour vitres.

Caractéristiques techniques

- Alimentation : 220-240V~ 50Hz
- Puissance nominale : 2000 W
- Eclairage : ampoule chandelle transparente de type 40W E14 SES

❖ Ces caractéristiques sont susceptibles de modifications sans préavis.

Garantie :

L'appareil est couvert par une garantie de 1 an pour tout défaut de fabrication.

Pour bénéficier de la garantie, veuillez retourner l'appareil à votre distributeur en PORT PAYE, accompagné de votre preuve d'achat (facture,...) précisant la date d'achat.



Signification du symbole de la poubelle à roulettes barrée d'une croix :

Ne pas jeter les appareils électriques comme la plupart des déchets domestiques, utilisez les équipements de collectes de tris sélectifs.

Contactez votre autorité locale pour obtenir des informations concernant le système de collecte.

Si des appareils électriques sont jetés dans la nature ou dans les décharges, des substances polluantes pourraient couler dans la nappe phréatique et impacter la chaîne alimentaire, pouvant causer ainsi des dommages pour votre santé ou le bien-être de tous.

Lorsque vous remplacez un appareil usagé par un modèle neuf, le vendeur est légalement tenu de reprendre gratuitement votre ancien appareil pour le confier à un centre de recyclage.